

Programme d'activités

Service de garde



*Centre de services
scolaire de la
Beauce-Etchemin*

Québec 

1. Introduction	p.4
Présentation	p.4
Notre mot de bienvenue.....	p.4
Notre service de garde.....	p.5
Définition des services de garde en milieu scolaire.....	p. 6
Les objectifs du service de garde en milieu scolaire.....	p.6
2. Qui sommes-nous?	p.7
Notre mission ainsi que nos valeurs.....	p.7
Rôle et responsabilité de chacun.....	p.7
Continuité de la mission éducative de l'école.....	p.11
3. Activités offerts	p.12
Types d'activités.....	p.12
Les cinq dimensions du développement global de l'enfant.....	p.13
Besoins des enfants (Pyramide de Maslow)	p.14
4. Caractéristiques du milieu	P.15
Les ressources matérielles.....	p.15
Horaire type d'une journée dans notre service de garde	p.17
5. Conclusion	p.18

1. INTRODUCTION

Notre programme éducatif a pour but de clarifier les actions éducatives de notre personnel et permettre ainsi de confirmer que nous sommes partenaires à part entière dans la réalisation de la mission éducative de l'école. Le programme éducatif du service de garde est en lien avec le projet éducatif de l'école et se veut donc un moyen de consolider notre mission, nos valeurs éducatives, nos choix pédagogiques ainsi que le partenariat existant au sein de l'équipe-école comme une toile de fond commune vis-à-vis toutes nos actions professionnelles nécessaires à l'épanouissement global de vos enfants.

PRÉSENTATION

Le présent document constitue le programme éducatif du service de garde de l'École du Petit-Chercheur. En effet, celui-ci est une continuité du projet éducatif de l'école. Il est primordial de maintenir une cohérence entre l'école et notre milieu de garde afin de préserver le bien-être des élèves. Dans ce document, vous y retrouverez de l'information concernant l'organisation et le fonctionnement de notre service de garde.

NOTRE MOT DE BIENVENUE

L'équipe du service de garde est heureuse d'accueillir votre enfant dans notre milieu. L'enfant étant au cœur de nos préoccupations, nous sommes déterminés à œuvrer dans le but d'offrir un milieu de garde sécuritaire et adapté aux besoins et aux intérêts de celui-ci. Le programme éducatif favorise l'arrimage de l'ensemble des interventions faites auprès de votre enfant et de votre famille. Nous travaillerons ensemble afin que notre programme éducatif réponde à vos attentes.

NOTRE SERVICE DE GARDE

En septembre 2006, le service de garde de l'École du Petit-Chercheur ouvre ses portes et au fil du temps, la fréquentation des enfants augmente considérablement. Alors en août 2014 le service de garde passe de 2 à 3 éducatrices toujours en suivant le ratio 1 éducatrice pour 20 enfants.

L'école du Petit-Chercheur ont 3 valeurs très importante; l'engagement, le respect et l'ouverture.

Le service de garde accueille les enfants de la maternelle à la 6^e année fréquentant l'école du Petit-Chercheur, le matin, le midi, en fin de journée et aux pédagogiques.

Le service de garde est situé au sous-sol de l'école. Nous avons 2 locaux à notre disposition et nous avons l'opportunité d'utiliser la majorité des locaux tel que la bibliothèque, le gymnase et certaines classes. Nous avons également, à notre disposition, des iPad ainsi que des Chromebook.

En 2023-2024, 63 élèves étaient inscrits à l'école. Parmi ses élèves, 21 sont réguliers 3-5 jours, 2 sont réguliers 2 jours et 39 sont sporadiques.

Afin de répondre aux besoins des familles et d'adapter ces services aux besoins, aux goûts et aux intérêts des enfants, votre service de garde est ouvert lors des 180 journées de classes ainsi que 17 journées pédagogiques et 3 journées flottantes, et ce de 7h à 17h30 du lundi au jeudi et de 7h à 17h le vendredi.

DÉFINITION DES SERVICES DE GARDE EN MILIEU SCOLAIRE

L'article 1 du règlement sur les services de garde en milieu scolaire définit ses services de la façon suivante : « Les services de garde en milieu scolaire assurent la garde des élèves de l'éducation préscolaire et de l'enseignement primaire du centre de services scolaire, en dehors des périodes où des services éducatifs leur sont dispensés. »

Les services de garde offerts en milieu scolaire complètent les services éducatifs fournis par l'école et sont principalement axés sur des activités récréatives. Afin d'offrir un service supplémentaire à l'école et d'assurer la continuité de la mission éducative de cette dernière, la planification des activités du service de garde en milieu scolaire doit faire partie intégrante du projet éducatif de l'école.

Source : **Règlement sur les services de garde en milieu scolaire**

LES OBJECTIFS DU SERVICE DE GARDE EN MILIEU SCOLAIRE

Le service de garde en milieu scolaire poursuit les objectifs suivants :

- Assurer la sécurité et le bien-être général des élèves.
- Participer à l'atteinte des objectifs du projet éducatif de l'école.
- Mettre en place des activités et des projets récréatifs qui aident au développement global des élèves.
- Encourager le développement d'habiletés sociales, telles que le partage et la coopération.
- Soutenir les élèves dans leurs travaux scolaires après la classe en leur offrant un temps et un lieu de réalisation appropriés et en leur donnant accès au matériel nécessaire.

Le service de garde constitue un milieu de vie complémentaire pour l'élève. Par la constance de la relation développée, souvent pendant de nombreuses années, il s'établit des liens privilégiés entre l'équipe du service de garde, l'élève et ses parents.

2. QUI SOMMES-NOUS ?

NOTRE MISSION AINSI QUE NOS VALEURS

En lien avec les valeurs de l'école, le service de garde privilégie ces valeurs :

ENGAGEMENT

Mettre à profit tous les efforts et les outils disponibles pour favoriser sa réussite.

RESPECT

Interagir avec bienveillance dans le souci du mieux-être collectif.

OUVERTURE

Accueillir la nouveauté et la diversité de façon positive.

RÔLE ET RESPONSABILITÉS DE CHACUN

Plusieurs instances, comités et personnes sont associés au bon fonctionnement des services de garde en milieu scolaire. Ces groupes ont tous comme principale préoccupation le bien-être et l'épanouissement de l'élève.

L'équipe du service de garde

Se veut d'être :

- Une équipe accueillante, chaleureuse et souriante;
- Une équipe qualifiée, expérimentée et responsable;
- Une équipe où le personnel est avant tout une référence et un modèle significatif et reproductible pour l'enfant;
- Une équipe où le personnel est attentif en tout temps et de près du vécu et de la réalité des enfants;
- Une équipe soucieuse d'offrir des activités en lien avec la mission et le projet éducatif de l'école.

L'équipe du service de garde participe chaque année à différentes formations afin de se tenir à jour et d'adapter nos méthodes aux besoins réels des enfants. Cela nous permet également d'offrir aux élèves des activités diversifiées et des interventions adéquates.

Rôle de l'éducatrice en milieu scolaire

- Assurer le bien-être, l'encadrement et la sécurité des enfants.
- Prendre note des présences et informer la TSG des élèves absents.
- Assurer le respect des règles d'hygiène, de sécurité et de conduite.
- Organiser, préparer et animer une variété d'activités visant le développement global de l'enfant.
- Créer un milieu de vie propice au développement psychomoteur, cognitif, langagier, socioaffectif et moral, en établissant une relation significative sur le plan affectif avec les enfants.
- À l'aide de différentes techniques, aider l'enfant à développer son autonomie lors de ces moments de routine (habillage, repas, déplacement).
- Établir une étroite relation de partenariat avec les parents et les autres partenaires du milieu afin qu'il y ait concertation sur les interventions à effectuer auprès des enfants.
- Assurer l'ordre et veiller à la propreté des lieux et des locaux.
- Participer aux différentes réunions et s'impliquer dans différents projets, la planification des fêtes et des journées pédagogiques.

Rôle de la technicienne en milieu scolaire

- Concevoir un programme d'activités.
- Assurer l'application du programme d'activités auprès des éducatrices.
- Participer à l'évaluation et à l'amélioration du programme.
- Veiller au bien-être général des élèves.
- Effectuer les tâches techniques de gestions.
- Informer les parents des règles de fonctionnement.
- Procéder à l'admission et l'inscription.
- Mettre à jour les fiches d'assiduité.
- Assurer le respect des règles de conduite et des mesures de sécurité.
- Assister la direction d'école dans la planification budgétaire.
- Prévoir le remplacement en cas d'urgence.
- Voir à l'organisation des activités de perfectionnement.

Rôle de la direction d'école

- S'assurer de la qualité du service.
- Gérer les ressources et en rendre compte.
- Informer les parents ou approuver l'information,
- Faire approuver le budget, les règles et l'usage des locaux par le conseil d'établissement.
- Approuver l'organisation des sorties.
- Faire part au centre de services scolaires des besoins en biens et en services.
- Assurer le respect des règles de conduite.

Notre direction étant présente à temps partiel dans notre école, elle prend le temps de s'assurer du bon fonctionnement du service de garde en s'assurant du bien-être de chaque enfant.

Rôle du parent utilisateur

- Prendre connaissance des règles de fonctionnement.
- Acquitter régulièrement les frais de garde et respecter les délais convenus.
- S'assurer de posséder toute l'information nécessaire.
- Informer le service de garde de l'état de santé de l'enfant.
- Aviser en cas d'absence ou de retard.
- Aviser de tout changement au dossier de l'enfant.
- Informer le service de garde lorsqu'une personne, autre que les parents, vient chercher l'enfant.
- Offrir une bonne alimentation à son enfant.
- Respecter le personnel de l'école.
- Communiquer avec la direction ou la TSG si vous êtes témoin des comportements inappropriés à l'école.

Rôle de l'enfant

- Participer aux activités dans un esprit de coopération.
- Démontrer une attitude d'ouverture aux activités proposées.
- L'enfant qui fréquente le service de garde doit respecter les règles de conduite de l'école.
- Apporter ses repas/collations, s'il y a lieu.

Rôle du conseil d'établissement

- Adresser au centre de services scolaire une demande pour qu'elle assure, dans les locaux attribués à l'école, des services de garde aux élèves de cette école.
- Approuver l'utilisation des locaux mis à la disposition de l'école pour le service de garde, en s'assurant que l'espace y est suffisant pour le nombre d'enfants inscrits.
- Approuver les règles de conduite et les mesures de sécurité proposées par la direction de l'école.
- Adopter le budget annuel des services de garde en milieu scolaire et l'intégrer au budget de l'école. Ce budget doit comprendre les frais dévolus aux parents utilisateurs.
- Fixer, sur proposition de la direction d'école. La contribution financière des parents prévue et adopter le budget annuel du service de garde.
- Former, s'il le juge utile, un comité de parents utilisateurs. En l'absence d'un nombre suffisant de parents pour constituer un comité de parents utilisateurs, exercer les responsabilités de ce comité.
- Recevoir les recommandations et les représentations que lui adresse le comité de parents utilisateurs.
- Répondre aux demandes des parents.
- Informer la communauté des services offerts par l'école.

Rôle de la municipalité

La municipalité nous offre la possibilité d'aller glisser et patiner l'hiver comme bon nous semble et l'été nous avons accès au parc municipal.



CONTINUITÉ DE LA MISSION ÉDUCATIVE DE L'ÉCOLE

VOLET	DÉFINITION	EXEMPLE
<u>Instruire</u>	Il s'agit en fait de favoriser la réussite de tous soit en augmentant ou en essayant de maintenir le nombre d'élèves ayant atteint le seuil de réussite pour la compétence à lire. En faisant vivre à l'élève des activités issue de ses intérêts, qui lui permet de faire des choix avec du matériel et de la documentation diversifiée en le mettant en situation d'apprentissage où il pourra manipuler et apprendre tout en s'amusant.	<ul style="list-style-type: none"> • Période de devoirs • Improvisation • Activités culinaires (lire les directives, mesurer) • Code secret • Jeux de société, jeux de cartes (compter) • Jeux de groupe (logique)
<u>Socialiser</u>	Favoriser le développement global de la personne en créant et maintenant des relations saines et harmonieuses entre toutes les personnes évoluant dans notre milieu sécuritaire. En favorisant l'organisation d'activité multiâge, afin que les plus vieux aident les plus petits, en encourageant les équipes lors d'activités comme la journée sportive, en valorisant l'entraide le partage et la coopération, en respectant les idées et les opinions des autres. En écoutant, en verbalisant et en trouvant des stratégies visant la résolution de conflits.	<ul style="list-style-type: none"> • Surveillance stratégique • Discussions de groupe • Bricolage collectif • Jeux de groupe / équipe • Projet construction de Lego • Activités sportives • Projet scientifique
<u>Qualifier</u>	Développer une meilleure connaissance de soi en s'assurant de bien diversifier ses activités, encourager la découverte et l'exploration personnelle par l'enfant en favorisant les activités où l'enfant pourra choisir selon ses intérêts et ses besoins. Placer l'élève devant de nouveaux défis adaptés à la croissance de son développement afin qu'il soit amené à réfléchir et à résoudre des problématiques.	<ul style="list-style-type: none"> • Jeux gymnase • Ateliers • Défis en équipe

3. ACTIVITÉS OFFERTS

TYPES D'ACTIVITÉS

Ensemble, dans la même direction...la réussite des élèves.

Notre service de garde voit à ce qu'une multitude d'activités diversifiées soient toujours au programme afin de permettre, entre autres de favoriser l'expression des idées de soutenir le développement des enfants, placer l'enfant devant de nouveaux défis et de favoriser sa participation.

Mentionnons que les activités sont des interventions éducatives utilisées pour influencer le développement des enfants. Lors de l'élaboration du programme d'activités, l'équipe d'éducatrices du service de garde planifie différentes activités en fonction des besoins des enfants et elle en fait ses propres buts, ses propres intentions pédagogiques.

Voici les types d'activités privilégiées pour le bien-être et le développement de votre enfant.

➤ Par des activités-projet :

Activités où l'on vise le développement global de l'enfant. Celui-ci est le principal acteur du projet. L'éducatrice propose un projet adapté à l'âge, aux besoins et aux goûts des enfants.

➤ Par les activités de routines :

Activités qui reviennent tous les jours et à heures fixes. Elles répondent aux besoins fondamentaux des enfants (exemple : se laver les mains, temps du repas, etc.).

➤ Par les jeux ludiques :

Jeux organisés dans le but d'éprouver du plaisir. C'est l'enfant qui décide du matériel et de l'activité qu'il a le goût de faire.

➤ Pédagogie par les jeux dirigés :

Jeux qui sont animés par l'éducatrice de A à Z. Ils ont pour but de développer un aspect précis du développement de l'enfants.

- Par les activités de transition :

Petites activités courtes qui permettent de servir de transition entre deux activités.

- Pédagogie par les activités déversoirs :

Petites activités que l'enfant peut faire individuellement en attendant que les autres aient terminé leurs activités dirigées.

- Par les activités en atelier :

Ateliers organisés dans différentes zones du local où les enfants d'amusement par petits groupes, parfois animés, parfois libres.

LES CINQ DIMENSIONS DU DÉVELOPPEMENT GLOBAL DE L'ENFANT

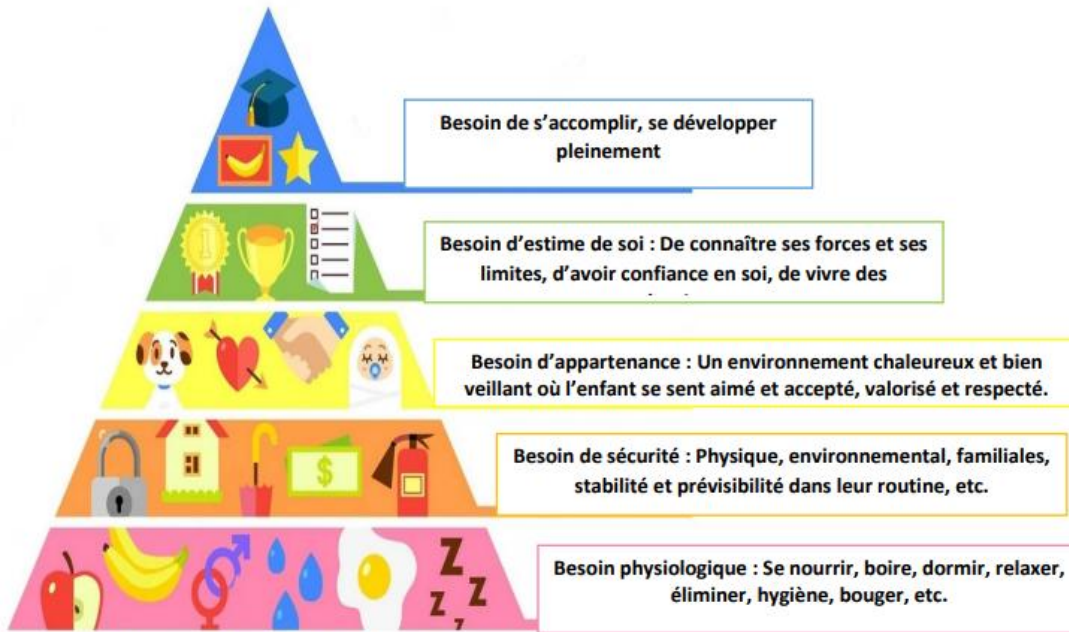
L'équipe de votre service de garde exploite une diversité d'activités afin de respecter ces domaines et ces compétences élaborés par le Ministère de l'Éducation des Loisirs et des Sports.

Nous avons regroupé nos activités en grandes catégories et voici la liste exhaustive qui se soucient jalousement des 5 dimensions de développement global soient :

- **Psychomotricité :** Motricité globale, motricité fine, latéralité, schéma corporel, organisation temporelle et rythmique, organisation spatiale, organisation perceptive
- **Cognitive :** Habiletés logiques, créativité, connaissances, langage, compréhension du monde.
- **Sociale :** Conscience des autres / empathie, relations avec les pairs, relations avec l'adulte, sens des responsabilités.
- **Affective :** Confiance/estime de soi, autonomie, expression des besoins et des sentiments.
- **Morale :** Conception du bien et du mal, acceptation des différences, intégration des règles et des valeurs.

BESOIN DES ENFANTS (PYRAMIDE DE MASLOW)

Voici les besoins des enfants illustrés par la Pyramide de Maslow. Plus l'enfant se rapproche du sommet, plus il est disposé à développer son plein potentiel.



<https://www.jeuxetcompagnie.fr/pyramide-maslow/>

4. CARACTÉRISTIQUES DU MILIEU

LES RESSOURCES MATÉRIELLES

Le service de garde du Petit-Chercheur dispose de plusieurs endroits pour veiller à ces activités. Que ce soit dans l'école où à l'extérieur nous avons plusieurs locaux et airs de jeux à notre disposition.

Local du service de garde : Celui dispose de 2 micro-ondes, un téléphone, des tables et des chaises pour chaque enfant ainsi que plusieurs jeux et jouets ainsi que du matériel d'arts pour les activités.

La cafétéria : Ce local est lui aussi adapté pour recevoir plusieurs élèves avec des tables pliantes qui ont des bancs intégrés. Équipé de 6 micro-ondes pour fournir à la demande. Nous avons plusieurs jeux autant pour les plus vieux que les plus petits et aussi une grande variété de matériel de bricolage.

Vestiaire : Étant donné que nous n'avons pas de vestiaire propre à nous, nous utilisons celui de la classe de maternelle. Il est situé juste à côté du service de garde. Le groupe des grands ont un vestiaire roulant dans la cafétéria. Il y a 1 bac où les enfants y déposent leurs souliers le soir lors du départ à la maison. De cette façon, nous ne nuisons pas aux petits de maternelles avec nos chaussures.

Gymnase : Le gymnase est l'endroit le plus propice aux jeux de type « moteur ». L'enfant peut y développer sa coordination, son endurance, sa force et d'autres aptitudes motrices. Il prend alors conscience de ses capacités. On y inculque également des notions d'espace et de temps. Dans le gymnase, les enfants peuvent sauter, grimper, courir, glisser, rire, crier, se défouler et ainsi développer non seulement leurs muscles, mais également le plaisir de participer, de bouger, de s'entraider, de se dépasser et de s'encourager. À proximité de ce local, des fontaines pour que les enfants puissent s'y désaltérer. Le gymnase est accessible au service de garde lors de périodes suivantes; avant l'école, sur leur du dîner, après les heures de classe ainsi que lors des journées pédagogiques.

Bibliothèque : Cet endroit est accessible le matin, le midi, le soir, lors des journées pédagogiques. Des activités telles que la lecture, le dessin, les jeux de tables, les expériences scientifiques, les travaux scolaires, la chorale, l'improvisation y sont privilégiées.

Chariot informatique : Nous avons, à notre disposition, un chariot informatique comprenant des Ipad ainsi que des Chromebook. Ces outils permettent aux enfants de découvrir, de perfectionner, de peaufiner certaines habiletés VS différents logiciels, jeux et sites Internet (tous sous la supervision de notre centre des services scolaire). Cela permet également la reproduction et/ou création de chorégraphies à partir de certains vidéos d'artistes (tous sous la supervision de l'éducatrice responsable).

Local flexible : Cet endroit est composé de mobilier pour permettre aux enfants de se recentrer et de bien travailler. Il est idéal pour un enfant qui est désorganisé. Nous pouvons également nous en servir comme local calme pour lire ou faire une activité calme.

Centre de service scolaire : Les services éducatifs des jeunes de notre centre de service scolaire assument un rôle de soutien, de conseil et de développement pédagogique auprès des services de garde. Ils agissent également comme facilitateurs en intervenant dans les domaines du développement, de la recherche et de l'innovation. Du matériel pédagogique, électronique est aussi mis à notre disposition.



HORAIRE TYPE D'UNE JOURNÉE DANS NOTRE SERVICE DE GARDE

La période du matin

Le matin est un moment privilégié où les enfants ont besoin d'être libres et d'avoir accès aux jeux de leur choix. On leur permet de bien se réveiller et de se mettre en action. C'est aussi l'occasion pour les éducatrices de rencontrer les parents.

L'organisation du midi

L'équipe du service de garde, composée de 3 éducatrices, travaille minutieusement à concevoir une programmation diversifiée et adaptée à chacun des groupes d'âge. La majorité des sphères récréatives y sont représentées ; activités sportives, artistiques, culturelles et sociales. (karaté, midi sportif)

L'organisation de l'après-midi

Généralement, c'est l'après-midi que le personnel du service de garde est en présence des enfants pour la période la plus longue et, par conséquent, c'est le moment qui se prête le mieux aux projets spéciaux et aux ateliers thématiques.

Voici quelques exemples :

- Activités culinaires ; découvrir de nouveaux aliments
- Arts plastiques ;
- Activités scientifiques ; éveil scientifique
- Musique et danse ; jeux musicaux, danse
- Ateliers intellectuels ; informatique, quiz, atelier devoirs et leçons
- Jeux symboliques ; jeux de rôle, improvisation
- Activités physiques ; jeux au gymnase, patinage sur glace, raquette, ski, etc.

Les journées pédagogiques :

Des journées thématiques à l'école sont donc organisées afin que l'enfant puisse s'évader à travers ce thème.

Des activités à l'extérieur de l'école sont également proposées pour permettre aux enfants de connaître de nouvelles choses.

5. CONCLUSION

Le service de garde de l'école du Petit-Chercheur s'engage à respecter le programme d'activités approuvé par le conseil d'établissement de l'école. De plus, nous sommes à l'écoute des commentaires des élèves et des parents afin d'améliorer et d'enrichir continuellement ce programme d'activités.

Le service de garde s'engage aussi, dans l'élaboration de ses activités, à tenir compte des compétences et des intentions éducatives des cinq domaines généraux de formation mis en place par le ministère de l'Éducation, du Loisir et du Sport.