



NOTRE PROJET ÉDUCATIF 2023-2027

École L'Arc-en-ciel de Saint- Narcisse



Table des matières

But et définition du projet éducatif	2
Les encadrements légaux.....	2
Équipe collaborative qui a travaillé sur le projet.....	3
Consultations menées lors de l'élaboration du projet éducatif	3
Contexte scolaire et portrait du milieu à l'école l'Arc-en-ciel	3
Mission, vision, valeur	4
Les actions gagnantes dans notre milieu	4
Les zones de vulnérabilité et les leviers.....	6
Les partenaires du milieu	9
Plan d'actions	9
Conclusion	10
Plan d'action	0

BUT ET DÉFINITION DU PROJET ÉDUCATIF

Notre projet éducatif a pour but de faire connaître à notre personnel la vision de notre école. Il sert à promouvoir notre mission, notre vision et nos valeurs. Il sert de phare à tous ceux qui œuvrent dans notre établissement auprès des élèves de notre communauté éducative.

Il est aussi constitué d'un plan d'action qui encourage la mobilisation de tous dans un but commun : la réussite, le bien-être et le développement du potentiel de chacun, tant les élèves que des intervenants du milieu. Dans ce plan, nous avons choisi les orientations et les actions en fonction des besoins du milieu en tenant compte de nos vulnérabilités.

Nous avons fait appel aux enseignants, aux éducatrices, aux TES, à différents intervenants du milieu pour le produire et nous donner une portée d'actions qui soutiendra l'épanouissement de tous au sein de notre établissement.

LES ENCADREMENTS LÉGAUX

La LIP précise que le projet éducatif d'un établissement d'enseignement doit tenir compte des obligations suivantes :

- **présenter** les éléments suivants (LIP, articles 37 et 97.1) :
 - la description du contexte dans lequel l'établissement d'enseignement évolue et les principaux enjeux auxquels il est confronté, notamment en matière de réussite scolaire et, dans le cas d'un centre de formation professionnelle, d'adéquation entre la formation et les besoins régionaux ou nationaux de main-d'œuvre;
 - les orientations propres à l'établissement d'enseignement et les objectifs retenus pour améliorer la réussite des élèves;
 - les cibles au terme de la période couverte par le projet éducatif;
 - les indicateurs utilisés pour mesurer l'atteinte des objectifs et des cibles visés;
 - la périodicité de l'évaluation du projet éducatif déterminée en collaboration avec la commission scolaire;
- **respecter** la liberté de conscience et de religion des élèves, des parents et des membres du personnel de l'école (LIP, article 37.3);
- **harmoniser** la période couverte par le projet éducatif avec celles du plan d'engagement vers la réussite de la commission scolaire et du plan stratégique du ministère (LIP, articles 37.1, 97.2 et 209.1) ;
- **respecter**, le cas échéant, les modalités établies par le ministre visant la coordination de l'ensemble de la démarche de planification stratégique entre les établissements d'enseignement, la commission scolaire et le Ministère (LIP, article 459.3);

- **assurer** la cohérence du projet éducatif avec le plan d’engagement vers la réussite de la commission scolaire (LIP, articles 37 et 97.1).

Dans l’analyse du contexte, dont notamment les résultats obtenus par l’établissement d’enseignement en regard des orientations et des objectifs du plan d’engagement vers la réussite de la commission scolaire, l’établissement d’enseignement évalue la pertinence d’intégrer les orientations et les objectifs du plan d’engagement vers la réussite dans le projet éducatif. Dans ce cas, il revient à l’établissement d’enseignement de déterminer une cible qui peut alors être différente de celle établie par la commission scolaire. De plus, rien n’empêche un établissement d’enseignement d’inscrire à son projet éducatif d’autres orientations ou objectifs que ceux inscrits dans le plan d’engagement vers la réussite de la commission scolaire, en fonction de l’analyse de son contexte et de ses priorités, s’il juge pertinent de le faire.

ÉQUIPE COLLABORATIVE QUI A TRAVAILLÉ SUR LE PROJET

Tous les enseignants ont mis l’épaule à la roue pour l’élaboration de ce projet éducatif, ajoutons à cela la technicienne en service de garde ainsi que nos techniciennes en éducation spécialisée et nos éducatrices en service de garde.

CONSULTATIONS MENÉES LORS DE L’ÉLABORATION DU PROJET ÉDUCATIF

Notre projet éducatif est construit par les intervenants du milieu à travers différents moyens :

Rencontre collective avec les enseignants

Rencontre du personnel au service de garde

Rencontre du personnel de soutien

Consultation auprès des professionnels de notre école

Échange d’informations auprès de nos partenaires de la santé

CONTEXTE SCOLAIRE ET PORTRAIT DU MILIEU A L’ÉCOLE L’ARC-EN-CIEL

L’école l’Arc-en-ciel accueille 123 élèves de la communauté de Saint-Narcisse de Beaurivage. Les élèves sont partagés dans 7 groupes de la maternelle 4 ans à la 6^e année. Nous avons des degrés jumelés dans différents niveaux. En 2023-2024, nous avons 1 groupe de Passe-Partout, 1 de maternelle 4 ans, 1 de maternelle 5 ans, 1 de première année, 1 de deuxième année, une 3^e et 4^e année, une 4^e et 5^e année, une 5^e et 6^e année.

Quand nous regardons notre équipe d’enseignants et de techniciennes en éducation spécialisées, nous pouvons dire qu’elle est stable. En ce qui concerne le service de garde, nous observons un roulement de personnel depuis quelques années. Cette année, nous avons trois nouvelles éducatrices en service de garde, une technicienne en service de garde ainsi que deux TES pour combler les besoins. Les professionnelles œuvrant avec nous : TS, neuropsychologue, AVSEC, bien que disponibles, se partagent différentes écoles. C’est

le cas aussi de la direction qui est à 50% du temps ici, de nos spécialistes en musique, en anglais et en éducation physique, de notre orthopédaogogue, de notre conseillère à la petite enfance. Si nous cédulions tout ce personnel au même moment, c'est autour de 27 intervenants qui graviteraient dans notre milieu.

MISSION, VISION, VALEUR

Trois valeurs essentielles sont ressorties dans notre milieu :

Le sens de l'effort :

- Essayer et réessayer
- Recommencer au besoin
- Ne pas avoir peur de l'erreur
- Se remettre en question

La bienveillance

- Saluer et répondre à l'adulte
- Démontrer de l'empathie
- Être respectueux et ouvert aux autres
- Développer de belles habiletés sociales

La collaboration

- Favoriser le parrainage
- Développer la confiance envers les autres
- Être capable de s'exprimer et de prendre sa place adéquatement
- Respecter les idées et les opinions des autres

De nos valeurs découlent notre mission :

L'effort et la collaboration au Cœur de MA réussite.

Puis une vision :

À l'Arc-en-ciel, je deviens travaillant, ouvert d'esprit et apte à relever les défis pour dessiner MON avenir

LES ACTIONS GAGNANTES DANS NOTRE MILIEU

Service de garde :

- Recrutement de personnel qualifié et expérimenté
- Formation continue avec les intervenantes

Aménagement du milieu

Rencontre de planification en équipe à chaque semaine

Équipe du préscolaire (Maternelle 4 ans et 5 ans):

Coin de jeux symboliques

Partenariat avec le service de garde pour uniformiser les pratiques

Intégration d'un projet à la façon Montessori en maternelle 5 ans

CAP sur l'entrée dans l'écrit, préparation aux séquences en écriture

Formation des intervenants

Visites dans d'autres milieux

Concertation et dépistages précoces avec l'équipe de professionnelles (ergo, TS, orthophoniste)

Équipe du primaire

Stabilité du personnel enseignant

Formations et équipes collaboratives :

Cap portant sur les fonctions exécutives

Cap portant sur les séquences en écriture

COP : rencontre de concertation avec les équipes de travail (enseignant, TES, orthopédagogue.) pour la plupart des niveaux par cycle ou par mois.

Formation en mathématiques

Supervision par une CP pour la correction des résoudre en mathématiques par exemple

Aménagement des services de soutien

Achats de périodes d'enseignement pour répondre aux besoins

Achats de périodes de TES réparties selon les besoins

Souplesse dans le travail des TES pour pallier aux urgences

Installation d'un système de communication pour les urgences

Aménagement d'espaces calmes pour les élèves explosifs

Activités scolaires en lien avec la motivation des élèves

Comité vivre ensemble (Des activités sont planifiées pour que les élèves de l'école puissent vivre des moments avec d'autres élèves dans tous les niveaux.)

Halloween, Noël, artiste à l'école, semaine de lecture, St-Valentin, sortie hivernale, journée de plein air, sortie de fin d'année.

Implication des élèves dans l'adoption des saines habitudes de vie

Iniski

Organisation de la rentrée scolaire, (activités quotidiennes pendant la première semaine)

Journée plein air ski et glissade

Carnaval printanier en mars

Participation au Défi Pierre Lavoie

Présence au festival sportif

École en plein air

Atelier le midi (hockey, Volley-Ball, Cross-Country,...)

Aménagement des lieux

En 2023, nous avons réaménagé le local principal du service de garde. Il est maintenant partagé avec les groupes de l'école pour y aller, lecture, cuisine et jeux animent régulièrement cet endroit maintenant.

Nous réfléchissons en ce moment à ce que nous devrions faire avec la bibliothèque et notre cour d'école. Les deux endroits communs ont besoin de notre attention pour mieux répondre aux besoins des élèves

LES ZONES DE VULNERABILITÉ ET LES LEVIERS

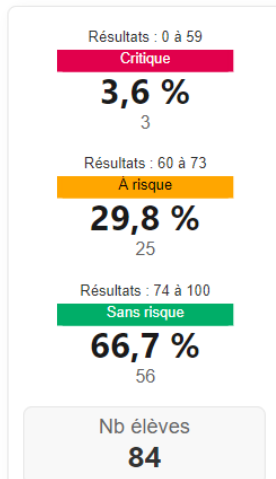
Dans les apprentissages :

Les enseignants du premier cycle nomment avoir besoin de soutien pour aider les élèves à partir du bon pied en lecture et en écriture.

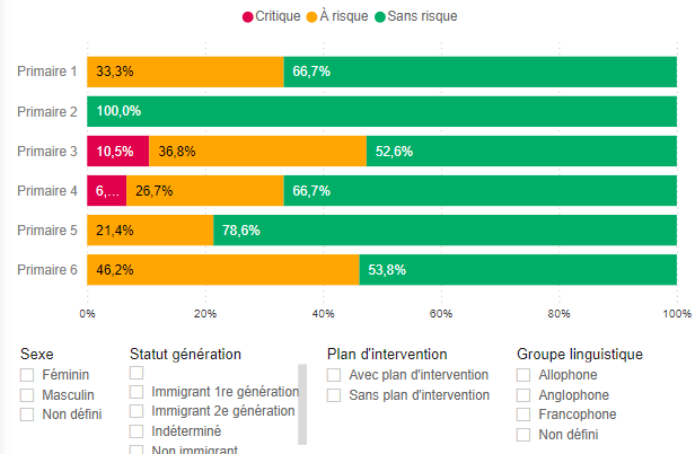
On note un manque de tonus musculaire des enfants autant du côté de motricité globale que fine, ce qui affecterait leur niveau d'attention, le calligraphie, leur niveau d'engagement et leur persévérance.

En français, on remarque que les élèves écrivent au son, que la compréhension est un défi, tant en lecture que dans la compréhension des tâches. Le vocabulaire est à développer. L'organisation des idées est un défi. Nous notons un écart important en les élèves faibles et ceux en réussite. On doit soutenir les élèves pour qu'ils persévèrent et qu'ils finissent par ressentir de la fierté en lien avec le travail accompli.

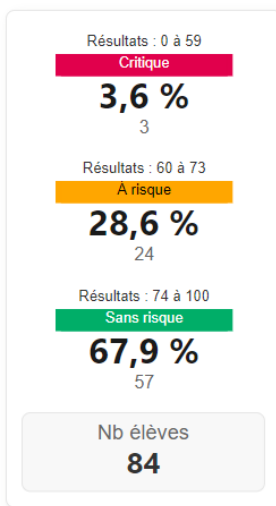
Résultats en lecture



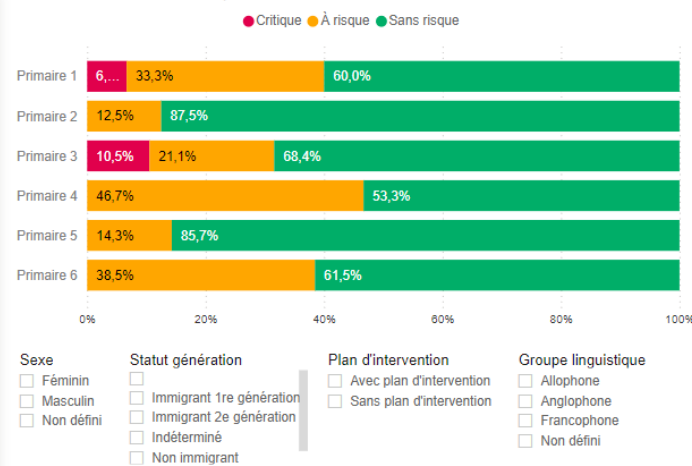
Distribution des intervalles par niveau scolaire



Résultats en écriture



Distribution des intervalles par niveau scolaire

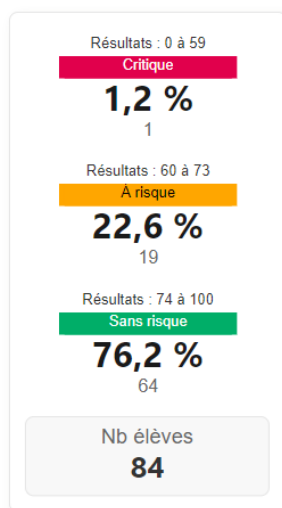


% / Nb

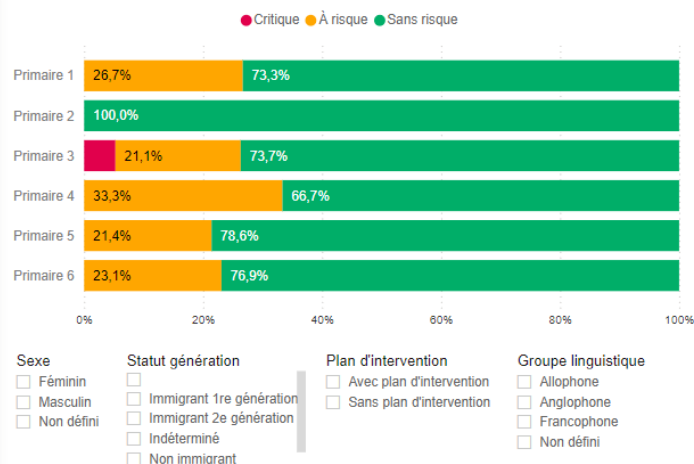
Les groupes jumelés :

Les enseignants nomment que dans les groupes où il y a des degrés jumelés, la tâche se complexifie quand nous ne pouvons pas faire les mêmes apprentissages auprès de tous nos élèves. C'est le cas surtout en mathématiques quand deux cycles se chevauchent. C'est le cas aussi, quand l'hétérogénéité des élèves fait que les zones proximales de développement de chacun sont très différentes pour chaque individu. Même dans les groupes uniformes, on observe un décalage dans le rythme et les capacités de chacun. Nous recevons les résultats de nos élèves qui en sont à leur première année au secondaire et nous remarquons un retard pour certains. Les enseignants nomment vivre une surcharge de travail quand ils doivent passer d'un niveau à un autre. Certains élèves, bien qu'autonomes, n'arrivent pas à progresser seuls pendant que nous enseignons à l'autre niveau dans la classe en même temps.

Résultats en raisonner

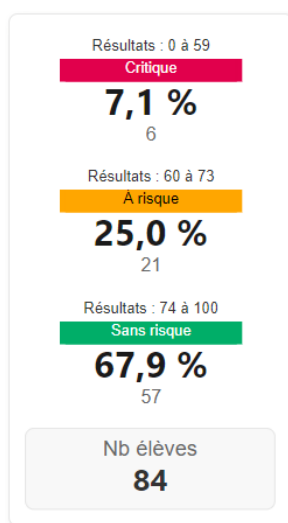


Distribution des intervalles par niveau scolaire

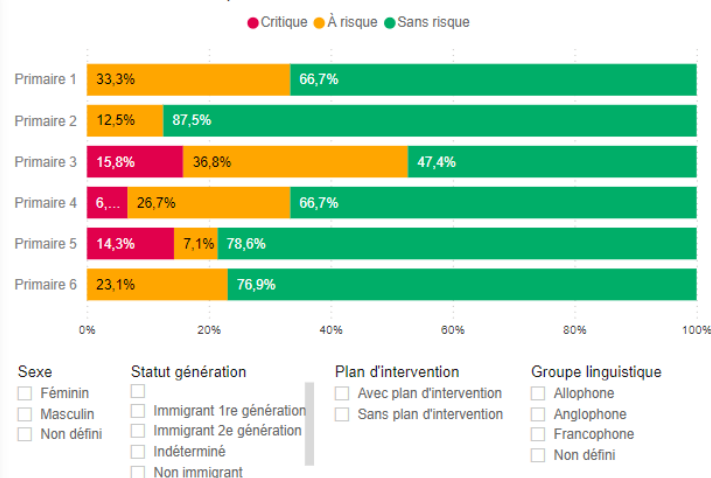


% / Nb

Résultats en résoudre



Distribution des intervalles par niveau scolaire



% / Nb

Les conséquences de la COVID et l'isolement des groupes :

Il est nommé lors de différentes rencontres, que les élèves se côtoient peu, c'est le retour à la vie normale après la COVID et les enseignants nomment vouloir recommencer à voir les élèves se côtoyer en dehors de leur groupe respectif. Ils veulent les voir avoir du plaisir avec les autres pour les aider à développer leurs habiletés sociales. On nomme que le respect envers les autres, envers les adultes, est un défi quand des suppléants, des spécialistes, des nouveaux intervenants, des éducatrices en service de garde sont en charge des groupes.

Le climat des récréations et des moments de liberté

Le passage des élèves au service de garde se fait ressentir dans les classes au retour du dîner. Des conflits naissent le midi, le soir, et perdurent dans le temps, dans l'école, aux récréations et dans les classes même si la

situation s'est nettement améliorée en 2023-2024 avec une nouvelle équipe. Les élèves qui vont au dôme la fin de semaine ou en soirée reviennent aussi à l'école avec des conflits à régler.

Les jeux d'équipe tournent régulièrement aux conflits pour différentes raisons : les élèves gagnants après une partie narguent les élèves qui ont perdu. Parfois, les équipes sont déséquilibrées et les regroupements ne sont pas toujours équitables.

Quand la cloche sonne la fin du jeu, les esprits s'échauffent. Certains élèves sont impulsifs, ressentent peu d'empathie envers leur pair, sont centrés sur leurs besoins. Comme c'est une petite école, nous voyons aussi poindre des clans.

LES PARTENAIRES DU MILIEU

OPP et Implication des parents bénévoles, comité de parents pour l'aménagement de la cour d'école, L'équipe LES SOLIDAIRES du GDPL, municipalité de Saint-Narcisse, CLSC, etc.

PLAN D' ACTIONS

Orientations	Objectifs	Indicateurs (qualitatifs ou quantitatifs)	Cible	Situation actuelle
Assurer et soutenir le développement des compétences nécessaires aux défis actuels et futurs	D'ici 2028, nous développerons des pratiques collaboratives et d'apprentissage en équipe tant avec nos élèves que les intervenants de l'école entre-eux.	Nombre d'équipes collaboratives Participation au COP Groupes qui parrainent les plus petits	Garder la cible, Augmenter la fréquence aux besoins des rencontres collaboratives	87% des enseignants participent au CAP Plusieurs groupes participent aux COP à des fréquences différentes 2 pairs de groupes se jumellent pour faire des activités de parrainage
Créer un environnement inspirant dans lequel chacun a sa place	D'ici 2028, des modèles de services inclusifs continueront de se déployer afin qu'ils tiennent compte des particularités de chacun, qu'ils s'assurent de la qualité de l'expérience scolaire à tous les niveaux.	Nombre d'élèves qui sont nouveaux arrivants ou ayant des besoins particuliers Climat d'école (retour des récréations)	S'adapter selon la venue des élèves dans notre école. Augmenter l'efficacité des suivis en lien avec les élèves dans la zone à risque et en échec. Amélioration du climat dans l'école, au service de garde, aux récréations.	5 élèves en francisation 96,5 % sont en réussite en lecture 96.5 % sont en réussite en écriture 98,8 % sont en réussite en raisonner 92,9 % sont en réussite en résoudre Voir PAV pour les objectifs Nouveaux personnels dans le milieu

CONCLUSION

En somme, ce projet éducatif représente une étape importante dans notre parcours avec nos élèves. Leur apprentissage, leur bien-être ainsi que celui des intervenants qui œuvrent dans notre établissement est au cœur de notre vision. Grâce à nos recherches, nos analyses et nos efforts, nous avons pu approfondir notre compréhension du sujet et cela nous permettra à tous de développer de nouvelles compétences. Nous espérons que ce projet servira de base solide pour de futures explorations et découvertes. En continuant à cultiver notre curiosité, notre imagination et notre engagement, nous pourrions contribuer positivement à notre communauté et au monde qui nous entoure.

MISE EN ŒUVRE DU PROJET ÉDUCATIF						Plan d'engagement vers la réussite (PEVR)	
Orientation #1	Assurer et soutenir le développement de notre expertise et des compétences nécessaires aux défis actuels et futurs des intervenants et des élèves.					Orientation ou objectif	Réussite personnelle
Objectif	D'ici 2028, nous développerons des pratiques collaboratives et d'apprentissage en équipe tant avec nos élèves que les intervenants de l'école.	Indicateur(s)	Valeur de départ	Année de référence	Cible 2028	Indicateurs et cibles	2023 Assurer et soutenir le développement des compétences aux défis actuels et futurs.
		Indicateur 1 Nombre d'équipes collaboratives Participation au COP Groupes qui parrainent les plus petits	87% des enseignants participent au CAP Plusieurs groupes participent aux COP à des fréquences différentes 2 paires de groupes se jumellent pour faire des activités de parrainage	2023-2024	Garder la cible, Augmenter la fréquence aux besoins des rencontres collaboratives.		

ACTIONS 2023-2024												
Identification des actions	Groupes visés	Responsable	Déploiement de l'action			Ressources			Mode d'évaluation	Suivi et commentaires		
			Durée	Fréquence	Lieu	Humaines	Matérielles	Financières		✓ Réalisée	⬆ En contrôle	⚠ À surveiller
ACTION # 1 Donner la possibilité aux intervenants de prendre du temps pour se concerter, collaborer, travailler ensemble.	Enseignants TES Orthopédagogues Professionnels	Direction et CP	Toute l'année	6-8 rencontres par année (CAP) 1 fois/cycle Ou 1 fois / mois (COP)	École	Direction ADEC Enseignants TES Orthopédagogues Professionnels	Au besoin	Selon les libérations demandées par le personnel concerné	Sondage d'appréciation Rencontre de bilan			
ACTION # 2 Mettre en place le principe de collaboration auprès des élèves dans le souci de développer de l'empathie et du respect chez eux.	Tous	Direction Enseignants TES Orthopédagogues Professionnels	Toute l'année	Par mois, par cycle, quotidiennement selon les activités choisies	École	Direction ADEC Enseignants TES Orthopédagogues Professionnels	Au besoin	En fonction des activités proposées, certaines sont gratuites, d'autres pas.	Sondage commission scolaire, sondage maison			

ISE EN ŒUVRE DU PROJET ÉDUCATIF						Plan d'engagement vers la réussite (PEVR)	
Orientation #2	Créer un environnement inspirant dans lequel chacun a sa place					Orientation ou objectif	Réussite personnelle
Objectif	D'ici 2028, des modèles de services inclusifs continueront de se déployer afin qu'ils tiennent compte des particularités de chacun dans le but d'assurer la qualité de l'expérience scolaire à tous les niveaux.	Indicateur(s)	Valeur de départ	Année de référence	Cible 2028	Indicateurs et cibles	2023 Assurer et soutenir le développement des compétences aux défis actuels et futurs.
		Indicateur 1 Nombre d'élèves qui sont nouveaux arrivants ou ayant des besoins particuliers Climat d'école (retour des récréations)	5 élèves en francisation 96,5 % sont en réussite en lecture 96.5 % sont en réussite en écriture 98,8 % sont en réussite en raisonner 92,9 % sont en réussite en résoudre Voir PAV pour les objectifs Nouveaux personnels dans le milieu	2023-2024	S'adapter selon la venue des élèves dans notre école. Augmenter l'efficacité des suivis en lien avec les élèves dans la zone à risque et en échec. Amélioration du climat dans l'école, au service de garde, aux récréations.		

ACTIONS 2023-2024												
Identification des actions	Groupes visés	Responsable	Déploiement de l'action			Ressources			Mode d'évaluation	Suivi et commentaires		
			Durée	Fréquence	Lieu	Humaines	Matérielles	Financières		✓ Réalisée	⬆ En contrôle	⚠ À surveiller
ACTION # 1 Mettre en place un processus d'intégration et d'apprentissage pour les nouveaux arrivants et les élèves à besoins particuliers.	Élèves en francisation	Direction Enseignant TES	Toute l'année	Quotidienne	École	Selon les besoins	Selon les besoins	Selon le nombre d'élèves, selon leurs besoins et ceux des enseignants	Rencontre avec les équipes de travail concernées par les élèves.			
ACTION # 2 Engager du personnel pour soutenir les besoins des élèves, dans leurs apprentissages, dans leurs habiletés sociales, dans leur développement.	Élèves ayant des besoins particuliers	Direction Enseignants TES, TSG et ESG	Toute l'année	Selon les besoins	École	Selon les besoins	Selon les besoins	Selon le nombre d'élèves, selon leurs besoins et ceux des enseignants	Comité d'étape, d'expertise, suivi en assemblée, rencontre individuelle avec les intervenants			

Liste des moyens que nous pourrions utiliser :

Du temps :

Libération pour avoir du temps de collaboration

pour mon groupe,

pour les élèves en besoin,

arrimage des pratiques

Rencontre de concertation

CAP

Achat de temps TES ou enseignant

Déjumelage

Habilités sociales

Soutien aux apprentissages

Dépistage précoce

TES volante

TES terrain

Animer l'école pour créer le sentiment d'appartenance

Comité bienveillance

Moozoom

Atelier AVSEC

Parrainage, maternelle, jeux mathématiques, jeux fonctions exécutives